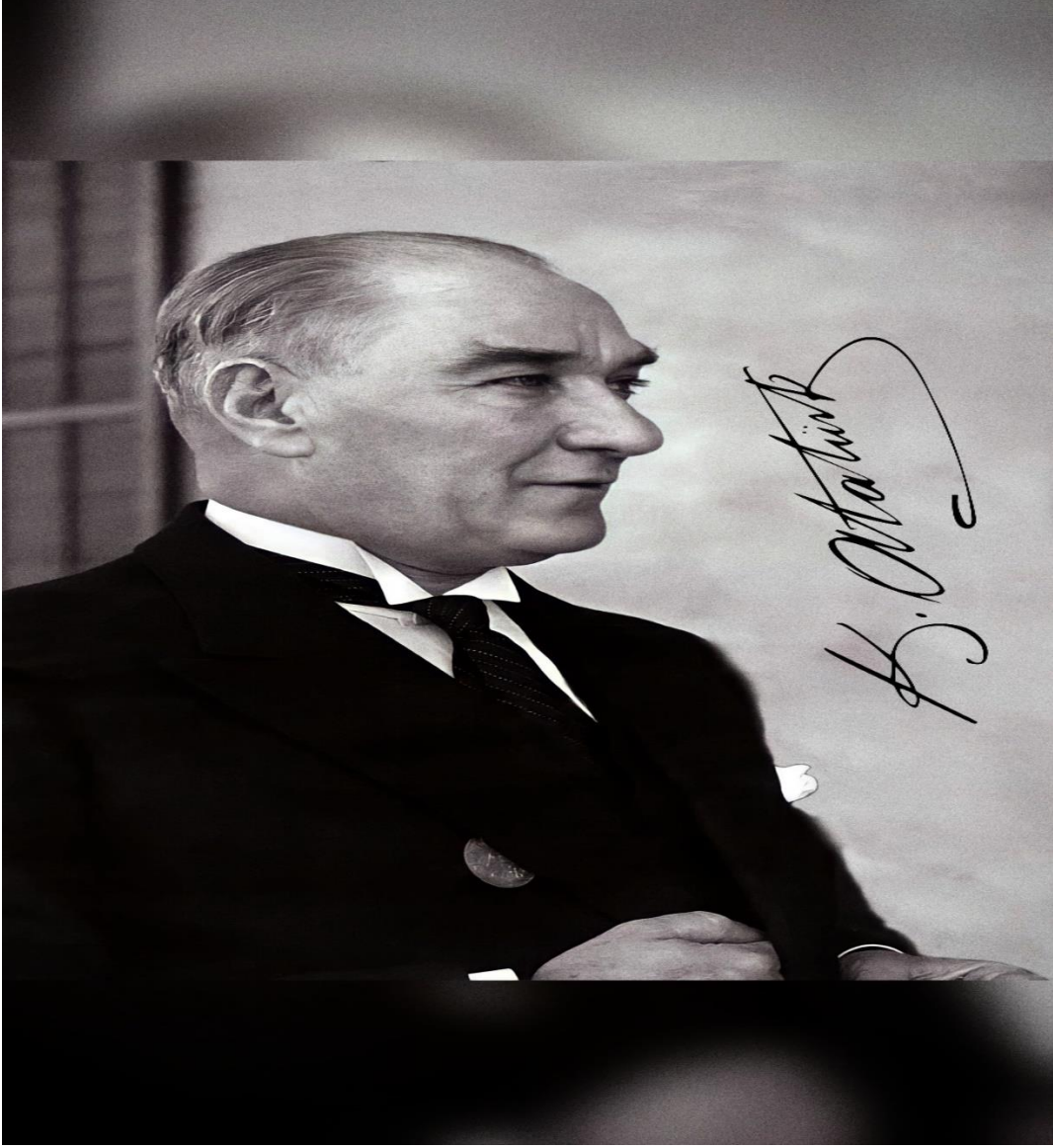




**T.C**  
**DÜZKÖYKAYMAKAMLIĞI**  
**AYKUT LÜTFÜ OFLUOĞLU**  
**İLKOKULU/ORTAOKULU MÜDÜRLÜĞÜ**

**2024-2028 STRATEJİK PLANI**



*Eğitimdir ki bir milleti ya özgür,  
bağımsız, şanlı ve yüce bir toplum halinde yaşatır  
ya da onu köleliğe ve yoksulluğa iter.*

*Mustafa Kemal ATATÜRK*

## OKUL/KURUM BİLGİLERİ

<b>İli:TRABZON</b>		<b>İlçesi: DÜZKÖY</b>	
<b>Adres:</b>	Aykut Mahallesi Hürriyet Caddesi No:8 Düzköy/TRABZON	<b>Coğrafi Konum (link)</b>	<a href="http://aykutio.meb.k12.tr/tema/harita.php">http://aykutio.meb.k12.tr/tema/harita.php</a>
<b>Telefon Numarası:</b>	462 254 26 97	<b>Web sayfası adresi:</b>	aykutio.meb.k12.tr aykutoo.meb.k12.tr
<b>e- Posta Adresi:</b>	<a href="mailto:743483@meb.k12.tr">743483@meb.k12.tr</a> <a href="mailto:743360@meb.k12.tr">743360@meb.k12.tr</a>	<b>Öğretim Şekli:</b>	Tam Gün
<b>Kurum Kodu:</b>	743483/743360		

## SUNUŞ

Kurum  
çalışanlarınınvetümpaydaşlarıyaratıcılıklarındanyararlanmanınönemli yolununonlarınfikirlerininbilinmesindegeçmekte  
olduğudüşüncesinibenimseyenToplam Kalite Yönetimi (TKY) felsefiileçalışmalarımızabashladık. TKY  
felsefesi gerçekanlamdainsanadeğerveren; aileyi, kurumları, toplumu da içeren her türlü etkinlikte biz  
bilincininbiryaşambıçimiolarakkurumsallaşmasıilemümkünolacağından, kurumstratejikplanımızda da  
kurumumuzaaite kurumumuzpaydaşlarınınuyumasıgerekenbirrehberolduğuiçinkurumpaydaşlarımızınfikirleriyleharmanlan  
mışbirplandır. Yine TKY felsefesi gereği, 2024-2028  
StratejikPlanımızınoluşturulmasındaöncelikletümpaydaşlarımızınkatılımınıhedefledik.  
Paydaşlarımızınkatılımınısağlamakçinkurumiçindevsagliklıbirileşimortamınınoluşturmayaçalıştık. Aykut Lütfü  
Ofloğlülilkokulu /OrtaokuluMüdürlüğüolarakhazırladığımız 2024-2028StratejikPlanıileeğitimveöğretimeerişim,  
eğitimöğretimdekalite, kurumsalkapasiteninartırılmasıalanlarındaöngördüğümüzstratejilerle,  
hedefveamaçlarımızıaulaşmakgayretindeolacağız. Nihaihedefimiz,  
okulumuzdagerçekleşecekbaşarılıçalışmalarlaülkemizeğitimineve 2028vizyonunakatkıdabulunmaktır. Aykut Lütfü  
Ofloğlülilkokulu /OrtaokuluMüdürlüğüstratejikplanınınhazırlanmasındayoğunçabagösterenstratejik plan  
üstkuruluveekibineveemeğigeçentümpersonelimizeteşekkürederek, çalışmamızınülkemize, ilimize,  
ilçemizeveokulumuzafaydalıolmasınıtemenniederim.

Halil İbrahim DEMİR

OkulMüdürü

# İÇİNDEKİLER

OKUL KURUM BİLGİLERİ	5
SUNUŞ 6	
İÇİNDEKİLER 7	
GİRİŞ VE STRATEJİK PLANIN HAZIRLIK SÜRECİ 8	
DURUM ANALİZİ 9	
KURUMSAL TARİHÇE10	
UYGULANMAKTA OLAN STRATEJİK PLANIN DEĞERLENDİRİLMESİ 10	
YASAL YÜKÜMLÜLÜKLER VE MEVZUAT ANALİZİ 11	
ÜST POLİTİKA BELGELERİ ANALİZİ12	
FAALİYET ALANLARI İLE ÜRÜN/HİZMETLERİN BELİRLENMESİ 13	
PAYDAŞ ANALİZİ 14	
OKUL /KURUM İÇİ ANALİZ	18
TEKNOLOJİK DÜZEY	23
MALİ KAYNAKLAR	24
ÇEVRE ANALİZİ (PESTLE)	25
GZFT ANALİZİ	27
TESPİT VE İHTİYAÇLARIN BELİRLENMESİ	28
MİSYONUMUZ 29	
VİZYONUMUZ 29	
TEMEL DEĞERLERİMİZ 29	
AMAÇ, HEDEF VE PERFORMANS GÖSTERGESİ İLE STRATEJİLERİN BELİRLENMESİ30	
BÖLÜM: MALİYETLENDİRME 43	
BÖLÜM: İZLEME VE DEĞERLENDİRME 44	

## GİRİŞ VE STRATEJİK PLANIN HAZIRLIKSÜRECİ

### Strateji Geliştirme Kurulu ve Stratejik Plan Ekibi

Tablo 1. Strateji Geliştirme Kurulu ve Stratejik Plan Ekibi Tablosu

Strateji Geliştirme Kurulu Bilgileri		Stratejik Plan Ekibi Bilgileri	
Halil İbrahim DEMİR	Okul Müdürü	Sefa HAYALOĞLU	Müdür Yardımcısı
Veysel TOMRUK	Müdür Yardımcısı	Merve TOPÇU	Öğretmen
Ayşe CANLI	Öğretmen	Kayıhan GEDİKLİ	Öğretmen
Hüseyin TOPAL	Okul Aile Birliği Başkanı	Murat BAYRAKTAR	Öğretmen
Sinan TOPAL	Okul aile birliği yöneti m kurulu üyesi	Oktay TRAVACI	Öğretmen
		Emine AKYÜZ	Gönüllü Veli

#### Planlama Süreci:

2024-2028 dönemi stratejik plan hazırlanma süreci Strateji Geliştirme Kurulu ve Stratejik Plan Ekibinin oluşturulması ile başlamıştır. Ekip tarafından oluşturulan çalışma takvimi kapsamında ilk aşamada durum analizi çalışmaları yapılmış ve durum analizi aşamasında, paydaşlarımızın plan sürecine aktif katılımını sağlamak üzere paydaş anketi, toplantı ve görüşmeler yapılmıştır. Durum analizinin ardından geleceğe yönelim bölümüne geçilerek okulumuzun/kurumumuzun amaç, hedef, gösterge ve stratejileri belirlenmiştir.

## DURUMANALIZİ

Stratejik planlama sürecinin ilk adımı olan durum analizi, okulumuzun/kurumumuzun “neredeyiz?” sorusuna cevap vermektedir. Okulumuzun/kurumumuzun geleceğe yönelik amaç, hedef ve stratejiler geliştirebilmesi için öncelikle mevcut durumda hangi kaynaklara sahip olduğu ya da hangi yönlerinin eksik olduğu ayrıca, okulumuzun/kurumumuzun kontrolü dışındaki olumlu ya da olumsuz gelişmelerin neler olduğu değerlendirilmiştir. Dolayısıyla bu analiz, okulumuzun/kurumumuzun kendisini ve çevresini daha iyi tanımasına yardımcı olacak ve stratejik planın sonraki aşamalarından daha sağlıklı sonuçlar elde edilmesini sağlayacaktır.

Durum analizi bölümünde, aşağıdaki hususlarla ilgili analiz ve değerlendirmeler yapılmıştır;

- ✓ Kurumsal tarihçe
- ✓ Uygulanmakta olan planın değerlendirilmesi
- ✓ Mevzuat analizi
- ✓ Üst politika belgelerinin analizi
- ✓ Faaliyet alanları ile ürün ve hizmetlerin belirlenmesi
- ✓ Paydaş analizi
- ✓ Kuruluş içi analiz
- ✓ Teknolojik Düzey
- ✓ Mali Kaynaklar
- ✓ Pestle Analizi
- ✓ Güçlü ve zayıf yönler ile fırsatlar ve tehditler (GZFT) analizi
- ✓ Tespit ve ihtiyaçların belirlenmesi



## KURUMSAL TARİHÇE

Aykut Mahallesinde ilk olarak 1947-48 eğitim öğretim yılında bir ilk okul açılmıştır. Aykut Camii yanındaki eski binasında 1961-1962 eğitim öğretim yılında 5 sınıflı ilkokul durumunda faaliyetine devam etmiştir. Daha sonra 1979 yılında okulumuz ortaokul olarak açılmış olup, 1990-1991 yılları arasında ilkokul ve ortaokul olarak şu anki mevcut binasına taşınmış ve ilköğretim adı altında birleştirilmiştir.

1990-2006 yıllarında okulumuz Aykut İlköğretim Okulu olarak eğitim öğretime devam etmiştir. 2006 yılında Aykut İlköğretim Okulu olarak hizmet vermeye devam eden okul binamız yeterli görülmemeye var olan binaya 3 katlı ek bina yapılmıştır. Bunun yanında mevcut eski binada tadilat yapılmıştır. 2006-2007 yılında okulumuz bu hizmetlere destek veren Azmi Ofluoğlu'nun merhum abisinin ismini alarak Aykut Lütfü Ofluoğlu olarak eğitim öğretime devam etmiştir. 2013-2014 eğitim öğretim yılından itibaren Aykut Lütfü Ofluoğlu ilkokulu/ Ortaokulu olarak ayrı binalarda eğitim öğretime devam etmektedir.

## UYGULANMAKTA OLAN STRATEJİK PLANINDEĞERLENDİRİLMESİ

Aykut Lütfü Ofluoğlu İlkokulu / Ortaokulu Müdürlüğü'nün 2019-2023 Stratejik Planı: "Eğitim Öğretime Erişimin Artırılması, Eğitim Öğretimde Kalitenin Artırılması ve Kurumsal Kapasitenin Geliştirilmesi" temalarını içermektedir. Her temada 1 amaç belirlenmiştir. 1. amaçta 1 hedef, 2. amaçta 2 hedef ve 3. amaçta 2 hedef olmak üzere toplam 3 amaç ve 5 hedef belirlenmiştir. Planda yer alan hedefleri gerçekleştirmek için belirlenen tedbir ve stratejilerin tamamına yakını uygulanmıştır. Plan dönemi tamamlanmamış olmasına rağmen performans göstergelerinin büyük çoğunluğunda, plan döneminin son performans yılı 2023 hedefine ulaşılmıştır. 2020, 2021, 2022 ve 2023 mali yılları için hazırladığımız ve kurumumuzun resmi internet sitesinde kamuoyuna sunduğumuz performans programları ve faaliyet raporlarında bu durum açıkça gösterilmiştir.

2024-2028 Stratejik Planımızdaki hedefler önceki plan dönemine benzer olarak paydaşlarımızın beklentileri, kurumumuzun faaliyet alanları, ihtiyaçlar ve gelişim alanları ile MEB politikaları birlikte analiz edilerek belirlenmiştir. Bu analiz sonucunda belirlediğimiz hedeflerle, önceki plan dönemindeki hedefler benzerlik göstermektedir. Gerek paydaşlarımızın beklentilerinin üst düzeyde olması, gerek beklentilerin çeşitliliği ve sayısı, gerekse içinde bulunduğumuz dönemin hassasiyetine binaen müdürlüğümüz 2024-2028 döneminde vizyonunu geniş bir bakış açısıyla belirlemiştir. Bu nedenle her ne kadar benzer nitelikte hedefler belirlenmiş olsa da çeşitlilik ve sayı itibarıyla 2024-2028 Stratejik Plan dönemi hedefleri, önceki plan dönemi hedeflerinden farklılık arz etmektedir.

## YASAL YÜKÜMLÜLÜKLER VE MEVZUAT ANALİZİ

TABLO 2. YASAL YÜKÜMLÜLÜKLER VE MEVZUAT ANALİZİ TABLOSU

Yasal Yükümlülük	Dayanak	Tespitler	İhtiyaçlar
<ul style="list-style-type: none"> <li>Müdürlüğümüz Dayanak başlığı altındaki Kanun, Kanun Hükmünde Kararname, Tüzük, Genelge ve Yönetmeliklerdeki ilgili hükümleri yerine getirmekle mükelleftir.</li> <li>Müdürlüğümüze eğitim-öğretim hizmetleri, insan kaynakları, halkla ilişkiler, fiziki ve mali destek hizmetleri, stratejik plan hazırlama, stratejik plan izleme-değerlendirme süreci iş ve işlemlerini faaliyetlerini yürütmektedir. Faaliyetlerimizden öğrenciler, öğretmenler, personel, yöneticiler ve eli ile doğrudan etkilenmektedir.</li> <li>Müdürlüğümüz resmi kurum ve kuruluşları ve sivil toplum kuruluşları ve özelsektörle mevzuat hükümlerine aykırılmamak ve faaliyet alanlarının kapsamı koşullarıyla protokoller ve diğer işbirliği çalışmalarını yürütmeye yetkinliğine sahiptir.</li> </ul>	<ul style="list-style-type: none"> <li>T.C. Anayasası</li> <li>1739 Sayılı Millî Eğitim Temel Kanunu</li> <li>652 Sayılı MEB Teşkilat ve Görevleri Hakkındaki Kanun Hükmünde Kararname</li> <li>222 Sayılı Millî Eğitim Temel Kanunu (Kabul No: 5.1.1961, RG: 12.01.1961/10705-Son Ek ve Değişiklikler: Kanun No: 12.11.2003/5002, RG: 21.11.2003</li> <li>657 Sayılı Devlet Memurları Kanunu</li> <li>5442 Sayılı İİDaresi Kanunu</li> <li>3308 Sayılı Mesleki Eğitim Kanunu</li> <li>439 Sayılı Ek Ders Kanunu</li> <li>4306 Sayılı Zorunlu İlk Öğretim ve Eğitim Kanunu</li> <li>5018 sayılı Kamu Mali Yönetimi ve Kontrol Kanunu</li> <li>MEB Personel Mevzuat Bülteni</li> <li>Taşıma Yoluyla Eğitime Erişim Yönetmeliği</li> <li>MEB Millî Eğitim Müdürlükleri Yönetmeliği (22175 Sayılı RG Yayınlanan)</li> <li>Millî Eğitim Bakanlığı Rehberlik ve Psikolojik Danışma Hizmetleri Yönetmeliği</li> <li>04.12.2012/202358 Sayılı İlçe MEM'in Teşkilatlanması 43 Nolu Genelge</li> <li>26 Şubat 2018 tarihinde yayımlanan Kamu İdarelerinde Stratejik Planlamaya İlişkin Usul ve Esaslar Hakkındaki Yönetmelik</li> <li>2019 - 2023 İlçe Millî Eğitim Müdürlüğü Stratejik Planı</li> <li>2019-2023 İl Millî Eğitim Müdürlüğü Stratejik Planı</li> </ul>	<ul style="list-style-type: none"> <li>Müdürlüğümüzün hizmet alanları çok çeşitlidir ve hedef kitlesi nicelik itibarıyla oldukça büyüktür. Farklı hizmet alanları ile ilgili diğer kurum ve kuruluşları ile yapılan protokollerde, diğer kurumlarımızla birliktelik mevzuatı farklılıklardan dolayı yetki çatışması yaşanmamaktadır. Fakat diğer kurum ve kuruluşlarının faaliyet alanlarında eğitim-öğretim hizmetlerine yeterlik adaryer verilmediğinden, herhangi bir destek talebi gerçekleştirildiğinde mevzuatı adanır madde çukluğu yaşamaktadırlar.</li> <li>Müdürlüğümüz hiçbir hizmetinde mevzuatı ahi hükümlere aykırılık davranmamaktadır. Tüm hizmetler mevzuat çerçevesinde gerçekleştirilmektedir. Fakat mevzuatı aykırılık olmamak koşullarıyla eğitim faaliyetlerimiz, eğitim hizmetinin verildiği Bölgemizde ekonomik, sosyal, ekolojik, jeolojik vb. dinamikler ile katealınarak yürütülmektedir.</li> </ul>	<ul style="list-style-type: none"> <li>Müdürlüğümüzün faaliyetleri gereği sağlık, güvenlik, altyapı çalışmaları gibi eğitim hizmetlerine ihtiyaç duymaktadır. Bunun yanında öğrencilerimiz için akademik ve sosyal becerilerinin geliştirilmesi, öğretmen ve yöneticilerimizin meslek gelişimlerinde destek sağlanması amacıyla diğer kurumlarımızla işbirliği yapılması gerekmektedir. Bu işbirliği kapsamında diğer kurumların mevzuatı nın eğitim hizmetlerine adaryer verecek şekilde düzenlenmesi gerekmektedir.</li> </ul>

## ÜST POLİTİKA BELGELERİ ANALİZİ

TABLO3. ÜST POLİTİKA BELGELERİ ANALİZİ TABLOSU

Üst Politika Belgesi	İlgili Bölüm/Referans	Verilen Görev/İhtiyaçlar
5018 sayılı Kamu Mali Yönetim ve Kontrol Kanunu	<ul style="list-style-type: none"><li>9. Madde,</li><li>41. Madde</li></ul>	Kurum Faaliyetlerinde bütçenin etkin ve verimli kullanımı Stratejik Plan Hazırlama Performans Programı Hazırlama Faaliyet Raporu Hazırlama
30344 sayılı Kamu İdarelerinde Stratejik Plan Hazırlamaya İlişkin Usul ve Esaslar Hakkında Yönetmelik (26 Şubat 2018)	Tümü	5 yıllık hedefleri içeren Stratejik Plan hazırlanması
Kamu İdareleri İçin Stratejik Plan Hazırlama Kılavuzu (26 Şubat 2018)	Tümü	5 yıllık hedefleri içeren Stratejik Plan hazırlanması
2018/16 sayılı Genelge, 2019-2023 Stratejik Plan Hazırlık Çalışmaları (18 Eylül 2018)	Tümü	2019-2023 Stratejik Planının Hazırlanması
MEB 2019-2023 Stratejik Plan Hazırlık Programı (18 Eylül 2018)	Tümü	2019-2023 Stratejik Planı Hazırlama Takvimi
MEB 2019-2023 Stratejik Planı	Tümü	MEB Politikaları Konusunda Taşra Teşkilatına Rehberlik
Kamu İdarelerinde Hazırlanacak Performans Programları Hakkında Yönetmelik	Tümü	5 yıllık kurumsal hedeflerin her bir mali yılı için ifade edilmesi
Kamu İdarelerinde Hazırlanacak Faaliyet Raporu Hakkında Yönetmelik	Tümü	Her bir mali yıl için belirlenen hedeflerin gerçekleşme durumlarının tespiti, raporlanması
İl Millî Eğitim Müdürlüğü 2019-2023 Stratejik Planı	Tümü	5 yıllık hedefleri içeren Stratejik Plan hazırlanması
İlçe Millî Eğitim Müdürlüğü 2019-2023 Stratejik Planı	Tümü	5 yıllık hedefleri içeren Stratejik Plan hazırlanması

## FAALİYET ALANLARI İLE ÜRÜN/HİZMETLERİN BELİRLENMESİ

TABLO 4. FAALİYET ALANLARI İLE ÜRÜN/HİZMETLERİN BELİRLENMESİ

Faaliyet Alanı	Ürün/Hizmetler
<b>A- Eğitim-Öğretim Hizmetleri</b>	<ol style="list-style-type: none"><li>1. Eğitim-öğretim iş ve işlemleri</li><li>2. Ders Dışı Faaliyet İş ve İşlemleri</li><li>3. Özel Eğitim Hizmetleri</li><li>4. Kurum Teknolojik Altyapı Hizmetleri</li><li>5. Anma ve Kutlama Programlarının Yürütülmesi</li><li>6. Sosyal, Kültürel, Sportif Etkinlikler</li><li>7. Öğrenci İşleri (kayıt, nakil, ders programları vb.)</li><li>8. Zümre Toplantılarının Planlanması ve Yürütülmesi</li></ol>
<b>B- Stratejik Planlama, Araştırma- Geliştirme</b>	<ol style="list-style-type: none"><li>1. Stratejik Planlama İşlemleri</li><li>2. İhtiyaç Analizleri</li><li>3. Eğitime İlişkin Verilerin Kayıtlanması</li><li>4. Araştırma-Geliştirme Çalışmaları</li><li>5. Projeler Koordinasyon</li></ol>
<b>C- İnsan Kaynaklarının Gelişimi</b>	<ol style="list-style-type: none"><li>1. Personel Özlük İşlemleri</li><li>2. Norm Kadro İşlemleri</li><li>3. Hizmet içi Eğitim Faaliyetleri</li></ol>
<b>D- Fiziki ve Mali Destek</b>	<ol style="list-style-type: none"><li>1. Okul Güvenliğinin Sağlanması</li><li>2. Ders Kitaplarının Dağıtımı</li><li>3. Taşınır Mal İşlemleri</li><li>4. Temizlik, Güvenlik, Isıtma, Aydınlatma Hizmetleri</li><li>5. Evrak Kabul, Yönlendirme ve Dağıtım İşlemleri</li><li>6. Arşiv Hizmetleri</li></ol>
<b>E-Denetim ve Rehberlik</b>	<ol style="list-style-type: none"><li>1. Öğretmenlere Rehberlik ve İşbaşında Yetiştirme Hizmetleri</li><li>2. Ön İnceleme, İnceleme ve Soruşturma Hizmetleri</li></ol>
<b>F-Halkla İlişkiler</b>	<ol style="list-style-type: none"><li>1. Bilgi Edinme Başvurularının Cevaplanması</li><li>2. Protokol İş ve İşlemleri</li><li>3. Basın, Halk ve Ziyaretçilerle İlişkiler</li><li>4. Okul-Aile İşbirliği</li></ol>

## PAYDAŞANALİZİ

Kurumumuzun faaliyet alanları dikkate alınarak, kurumumuzun faaliyetlerinden yararlanan, faaliyetlerden doğrudan/dolaylı ve olumlu/olumsuz etkilenen veya kurumumuzun faaliyetlerini etkileyen paydaşların (kişi, grup veya kurumlara) tespiti için bir dizi toplantı düzenlenmiştir. Bu toplantılarda Stratejik Plan Hazırlama Ekibi "beyin fırtınası, tartışma, örnek" olay yöntemlerini kullanarak öncelikle paydaşlar, ardından bu paydaşların türü (iç paydaş/dış paydaş) belirlemiştir.

**Tablo 5. Paydaş Analizi**

Paydaş Adı	İç Paydaş	Dış Paydaş
DüzköyKaymakamlığı		√
Düzköy Belediyesi		√
İlçe MEM Üst Yönetici		√
Okul Müdürü	√	
Okulda Görevli Öğretmenler	√	
Okul/Kurum Yöneticileri		√
Öğrenciler	√	
Öğrenci Veliler	√	
Okul Aile Birliği	√	
Düzköy İlçe Sağlık Müdürlüğü		√
Düzköyİlçe Emniyet Amirliği		√
Diğer okul Müdürlükleri		√
Trabzon Üniversitesi		√
DüzköyGençlik Hizmetleri ve Spor İlçe Müdürlüğü		√
İl ve İlçe Milli Eğitim Müdürlüğü Personeli		√

## PAYDAŞLARIN ÖNCELİKLENDİRİLMESİ

Stratejik Plan Hazırlama Ekibi, paydaşların ve paydaş türlerinin belirlenmesinin ardından paydaşların önem derecesi, etki derecesi ve önceliğini tespit etmiştir. Paydaşların önceliklendirilmesi, etki ve önemlerinin tespit edilmesinde Kamu İdareleri İçin Stratejik Plan Hazırlama Kılavuzunda (26 Şubat 2018) belirtilen Paydaş Etki/Önem Matrisi tablosundan (Tablo 5) yararlanılmıştır.

**Tablo6. Paydaşların Önceliklendirilmesi**

Paydaş Adı	İçPaydaş	DışP aydaş	ÖnemDe recesi	EtkiDere cesi	Öncel iği
DüzköyKaymakamlığı		√	4	3	3
DüzköyBelediyesi		√	4	3	3
İlçeMEMÜstYönetici		√	4	4	4
OkulMüdürü	√		5	5	5
OkuldaGörevliÖğretmenler	√		5	5	5
Okul/KurumYöneticileri		√	3	3	3
Öğrenciler	√		5	5	5
ÖğrenciVeliler	√		4	4	4
Okul Aile Birliği	√		4	4	4
DüzköyİlçeSağlıkMüdürlüğü		√	3	3	2
DüzköyİlçeEmniyetAmirliği		√	3	3	2
DiğerOkulMüdürlükleri		√	3	3	3
Trabzon Üniversitesi		√	2	1	1
DüzköyGençlik Hizmetleri ve Spor İlçe Müdürlüğü		√	3	3	3
İlçeEğitimMüdürlüğüPersoneli		√	4	3	3
Önem Derecesi: 1,2,3 gözet; 4,5 birlikte çalıř					
Etki Derecesi: 1,2,3 izle; 4,5 bilgilendir					
Önceliđi: 5= Tam; 4= Çok; 3= Orta; 2= Az; 1= Hiç					

## PAYDAŞLARIN DEĞERLENDİRİLMESİ

Paydaş Analizi kapsamında Stratejik Plan Hazırlama Ekibi, Müdürlüğümüzün sunduğu ürün/hizmetlerinin hangi paydaşlarla ilgili olduğu, paydaşların ürün/hizmetlere ne şekilde etki ettiği ve paydaş beklentilerinin neler olduğu gibi durumları değerlendirerek Paydaş Ürün/Hizmet Matrisi hazırlamıştır.

**Tablo7: Paydaş - Ürün/Hizmet Matrisi**

	Ürün/Hizmet Numarası	İMEM	Kaymakamlık	İlçe MEM	Okul Müdürümüz	Öğretmenler	Öğrenciler	Veliler	Personel	İlçe Emniyet Amirliği	İlçe Toplum Sağlığı Merkezi	Taşınmaz Eğitim Görevlileri	Diğer Eğitim Kurumları	Özel Sektör	Sivil Toplum Kuruluşları	İlçe Belediye Başkanlığı	Diğer Kurum ve Kuruluşlar
A-Eğitim Öğretim Faaliyetleri	1			√	√	√	√										
	2				√	√	√										
	3				√	√	√	√									
	4			√	√	√	√										
	5		√	√	√	√	√	√									√
	6				√	√	√	√									
	7			√	√	√	√										
	8			√	√	√	√										
B-Strateji Geliştirme, Ar-Ge Faaliyetleri	1			√	√	√			√								
	2			√	√	√											
	3				√	√											
	4				√	√											
	5				√	√											
C-İnsan Kaynakları Gelişimi	1	√	√	√	√	√			√								
	2	√	√	√	√	√			√								
	3	√	√	√	√	√			√								
D-Fizikî ve Mali Destek	1			√	√	√	√	√	√	√							
	2			√	√	√	√	√									
	3			√	√	√			√								
	4			√	√	√	√	√	√								
	5			√	√	√	√	√	√	√	√						√
	6			√	√	√	√		√								
	7			√	√	√			√								
	8			√	√	√	√	√	√	√	√						
E-Denetim ve Rehberlik	1	√	√	√	√	√											
	2	√	√	√	√	√			√								
F-Halk İlişkileri	1			√	√	√		√									
	2	√	√	√	√	√											
	3			√	√	√			√								
	4			√	√	√	√	√									

## PAYDAŞ GÖRÜŞLERİNİN ALINMASI VE DEĞERLENDİRİLMESİ

Paydaş Analizi kapsamında, paydaş görüşlerinin alınması çalışmalarında farklı yöntemler izlenmiştir. İlçe Milli Eğitim Müdürlüğü Strateji Geliştirme Kurulu ve Stratejik Plan Hazırlama Ekibi üyeleri ile yüz yüze görüşme, toplantı ve eğitim faaliyetleri gerçekleştirilmiştir. Düzköy Kaymakamlığı başta olmak üzere kamu kurum ve kuruluşları, yerel kuruluşlar, sivil toplum kuruluşları vb. dış paydaşlarımızın yöneticileriyle yüz yüze görüşme şeklinde mülakatlar gerçekleştirilmiş, beklenti ve önerileri alınmıştır. Yüz yüze mülakatlardan elde edilen sonuçları nitel olarak değerlendirilmiştir. Paydaşlarımızın tamamının görüşlerinin alınması ve değerlendirilmesi çalışmaları Stratejik Plan Hazırlama Ekibi Başkanı, Ekip Koordinatörü ve ekipleri tarafından görevlendirilecek üyeler tarafından Stratejik Plan Hazırlama Ekibi çalışmaları için uygun olarak gerçekleştirilmiştir.

## PAYDAŞ GÖRÜŞLERİNİN ALINMASINA İLİŞKİN ÇALIŞMALAR

**Tablo 8: Paydaş Görüşlerinin Alınmasına İlişkin Çalışmalar**

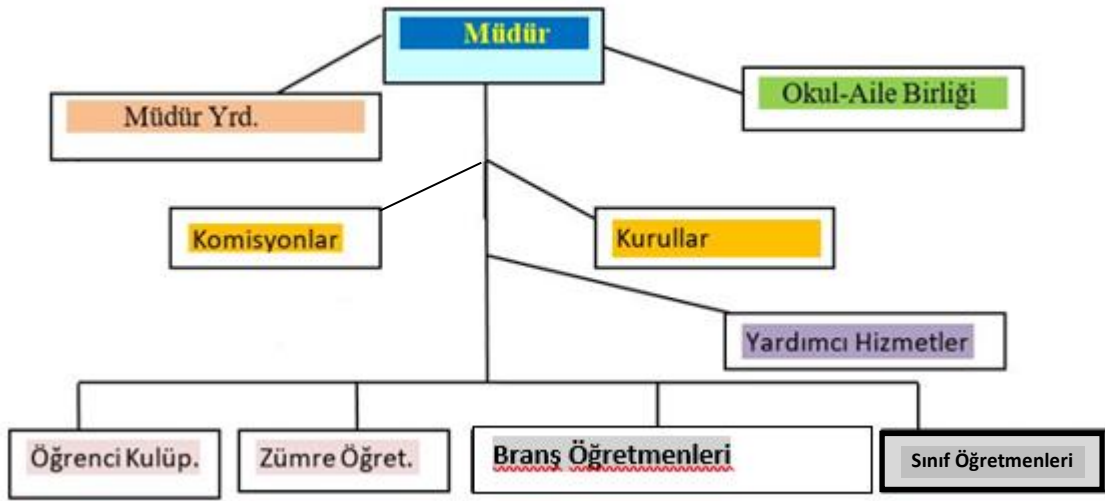
Paydaş Adı	Yöntem	Sorumlu	Çalışma Tarihi	Raporlama ve Değerlendirme Sorumlusu
Düzköy Kaymakamlığı	Mülakat	S.P.Ekip Bşk.	12.09.2023	S.P.Ekibi
İlçe MEM Üst Yönetici	Mülakat, Toplantı	S.P. Ekip Bşk.	11.09.2023	S. P. Ekibi
Öğretmenler	Toplantı	S.P.Koordinatörü	3-7.09.2023	S.P.Ekibi
Okul/Kurum Yöneticileri	Toplantı	S. P. Koordinatörü	3-7.09.2023	S.P.Ekibi
Öğrenciler	Yüz yüze görüşme	S. P. Koordinatörü	3-7.09.2023	S.P.Ekibi
Öğrenci Velileri	Toplantı	S. P. Koordinatörü	3-7.09.2023	S.P.Ekibi
Düzköy İlçe Sağlık Müdürlüğü	Mülakat	S.P.Ekibi	15.09.2023	S.P.Ekibi
Düzköy İlçe Emniyet Müdürlüğü	Mülakat	S.P.Ekibi	16.09.2023	S.P.Ekibi
İlçe Eğitim Müdürlükleri	Toplantı	S.P.Ekip Bşk. Ekip Koor.	3-2.09.2023	S.P.Ekibi
Düzköy Mesleki Yüksek Okulu	Mülakat	S.P.Ekibi	18.09.2023	S.P.Ekibi
Düzköy Gençlik Hizmetleri ve Spor İl Müdürlüğü	Mülakat	S.P.Ekibi	19.09.2023	S.P.Ekibi
İlve İlçe MEM Personeli	Toplantı	S.P.Ekip Koor.	26.09.2023- 12.10.2023	S.P.Ekibi



## OKUL/KURUM İÇİ ANALİZ

### İnsan Kaynakları

#### İnsan Kaynakları Yetkinlik Analizi



**Tablo 9. ÇalışanlarınGörevDağılımı**

Çalışanın Ünvanı	Görevleri
Okul /Kurum Müdürü	Bir okulun en üst düzey yöneticisi olarak görev yapar. Öğretmenleri, personeli, öğrencileri ve velileri yönetir ve okulun günlük işleyişini denetler. Aynı zamanda, eğitim programlarını, öğretim metotlarını ve okul hedeflerini belirler ve bu hedeflerin başarılması için çalışır.
Müdür Yardımcısı	Okulla ilgili yönetim işlerine destek olur.Okulun her türlü yazışma, yönetim, güvenlik, bakım, beslenme ve etkinlik gibi işleri ile ilgilenir. Müdür tarafından verilen görevleri yerine getirir.
Öğretmenler	Eğitim kurumlarında öğrencilere ders verme görevini yerine getirirler. Öğretmenler, öğrencilerin öğrenme potansiyelini ortaya çıkarmak, öğrencileri eğitmek, yeteneklerini geliştirmek ve onları gelecekteki hayatlarına hazırlamak için çalışırlar.
Yardımcı Hizmetler Personeli	Kurumlarda her türlü yazı ve dosya dağıtmak ve toplamak, müracaat sahiplerini karşılamak ve yol göstermek; hizmet yerlerini temizleme, aydınlatma ve ısıtma işlerinde çalışmak veya basit iklim rasatlarını yapmak; ilaçlama yapmak veya yaptırmak görevlerini yerine getirir.

**Tablo 10. İdariPersonelinHizmetSüresineİlişkinBilgiler**

Hizmet Süreleri	Yıl İtibarıyla	
	Kişi Sayısı	%
10Yıl Üzeri	3	100

**Tablo 11. Okul Yönetici Sayısı**

YÖNETİCİ SAYILARI			
	Müdür	Müdür Başyardımcısı	Müdür Yardımcısı
Norm	1	0	2
Mevcut	1	0	2

**Tablo 12. Öğretmenlerin Hizmet Süreleri (Yılıtibarıyla)**

Hizmet Süreleri	Kadın	Erkek	Toplam
1-3 Yıl	0	0	0
4-6 Yıl	1	1	2
7-10 Yıl	2	1	3
11-15 Yıl	1	3	4
16-20	3	0	3
20 ve üzeri			

**Tablo 13: Öğretmen, Öğrenci, Derslik Sayıları**

SIRA	ÖĞRENCİ-ÖĞRETMEN-DERSLİK BİLGİLERİ	SAYI
1	Öğrenci Sayısı	85
2	Öğretmen Sayısı	12
3	Derslik Sayısı	10
4	Derslik Başına Düşen Öğrenci Sayısı	9
5	Öğretmen Başına Düşen Öğrenci Sayısı	7

**Tablo 14. Branş Bazında Öğretmen Norm, Mevcut, İhtiyaç Sayıları**

Sıra	Branş	Norm	Mevcut	İhtiyaç
1	Beden Eğitimi	0	1	-1
2	Bilişim Teknolojileri	1	1	0
3	Din Kültürü ve Ahlâk Bilgisi	0	0	0
4	Fen Bilimleri	1	1	0
5	İlköğretim Matematik	1	1	0
6	İngilizce	1	1	0
7	Müzik	0	0	0
8	Okul Öncesi	1	1	0
9	Özel Eğitim	0	0	0
10	Rehberlik	0	0	0
11	Sosyal Bilgiler	1	1	0
12	Teknoloji ve Tasarım	0	0	0
13	Türkçe	1	1	0

**Tablo 15. Kurumdaki Mevcut Hizmetli/ Memur Sayısı**

	Görevi	Erkek	Kadın	Eğitim Durumu	Hizmet Yılı	Toplam
1	Hizmetli		1	Ön Lisans	1	1
2	Hizmetli		1	Ön Lisans	2	1

**Tablo 17. Okul/ Kurum Rehberlik Hizmetleri**

Mevcut Kapasite				Mevcut Kapasite Kullanımı ve Performans					
Psikolojik Danışman Norm Sayısı	Görev Yapan Psikolojik Danışman Sayısı	İhtiyaç Duyulan Psikolojik Danışman Sayısı	Görüşme Odası Sayısı	Danışmanlık Hizmeti Alan			Rehberlik Hizmetleri İle İlgili Düzenlenen Eğitim/Paylaşım Toplantısı vb. Faaliyet Sayısı		
				Öğrenci Sayısı	Öğretmen Sayısı	Velî Sayısı	Öğretmenlere Yönelik	Öğrencilere Yönelik	Velîlere Yönelik
0	0	0	1	35	10	45	2	9	10

# Teknolojik Düzey

Okulumuzda Fatih Projesi kapsamında;

- FAZ II kapsamında okulumuzda toplam 10 "Etkileşimli Tahta" kurulumu gerçekleştirilmiş ve alt yapı çalışmaları tamamlanmıştır.
- FAZ I kapsamında okulumuzda fotokopi makinesi dağıtım ve kurulumu gerçekleştirilmiştir.

Okulumuzda elektronik ortamda belge aktarım işlemleri EBYS (Elektronik Belge Yönetim Sistemi) ile gerçekleştirilmektedir. Ayrıca Müdürlüğümüz ve diğer kurumlar arasında EBYS aracılığıyla işlemler yapılmaktadır.

Bakanlığımızın kurmuş olduğu MEBBİS vasıtasıyla, kurumsal ve bireysel işlemlerin büyük bölümü, ayrıca personel ve öğrenci işlemlerini içeren modüllere tek bir yapıda toplanmış ve kullanıma sunulmuştur. Kurumumuz MEBBİS üzerinden "MEİS, TEFBİS, Kitap Seçim, e-Mezun, Özlük, e-Okul, Veli Bilgilendirme Sistemi" ve benzer başlıklarında çalışmalar yürütülmektedir. Bakanlığımızın Veri Toplama Sistemi aktif olarak kullanılmaktadır.

**Tablo 19. Teknolojik Araç-Gereç Durumu**

Araç-Gereçler	2021	2022	2023	İhtiyaç
Akıllı Tahta	11	10	10	-
Fotokopi Makinesi	1	1	1	-
Bilgisayar	7	7	7	1
Projeksiyon	2	2	2	-

**Tablo 20. Fiziki Mekân Durumu**

Fiziki Mekân	Var	Yok	Adedi	İhtiyaç	Açıklama
Öğretmen Çalışma Odası	x		1	-	-
Ekipman Odası	x		1	-	-
Kütüphane	x		1	-	-
Rehberlik Servisi		x		-	-
Resim Odası		x		1	-
Müzik Odası		x		-	-
Çok Amaçlı Salon		x	0	1	-
Spor Salonu		x	0	1	-

# Mali Kaynaklar

Müdürlüğümüzün 2024-2028 döneminde kaynakları, uygulanmakta olan tasarruf tedbirleri de dikkati alınarak tahmin edilmiş ve tabloda sunulmuştur.

**Tablo 21. Kaynak Tablosu**

Kaynaklar	2024	2025	2026	2027	2028
Genel Bütçe	10.000	20.000	30.000	40.000	50.000
Okul Aile Birliği	16.000	50.000	60.000	70.000	80.000
Kira Gelirleri					
Dış Kaynak/Projeler					
Diğer					
<b>TOPLAM</b>	<b>26.000</b>	<b>70.000</b>	<b>90.000</b>	<b>110.000</b>	<b>130.000</b>

**Tablo 22. Harcama Kalemler**

Harcama Kalemi	Çeşitleri
Personel	Sözleşmeli olarak çalışan personelin (sekreter temizlik, Güvenlik) ücret, vergi, sigorta vb. giderleri
Onarım	Okul/kurum binası ve tesisatlarıyla ilgili her türlü küçük onarım; makine, bilgisayar, yazıcı vb. bakım giderleri
Sosyal-sportif faaliyetler	Etkinlikler ile ilgili giderler
Temizlik	Temizlik malzemeleri alımı
İletişim	Telefon, internet, posta, mesaj giderleri
Kırtasiye	Her türlü kırtasiye ve sarf malzemesi giderleri

Tablo 23. Gelir-Gider Tablosu

YILLAR	2021		2022		2023		
	GELİR	GİDER	GELİR	GİDER	GELİR	GİDER	
Temizlik	5.100	2.300	59.000	10.000	50.000	19.000	
Küçük Onarım		1.500		5.000		3.500	
Bilgisayar Harcamaları						0	
Büro Makinaları Harcamaları				36.000		16.000	
Telefon							
Sosyal Faaliyetler							
Kırtasiye				1.000		7.000	11.000
GENEL				4.800		58.000	49.500

## Çevre Analizi (PESTLE)

Çevre analiziyle okul/kurum üzerinde etkili olan veya olabilecek politik, ekonomik, sosyo-kültürel, teknolojik, yasal çevresel dış etkenlerin tespit edilmesi amaçlanır. Dış çevreyi oluşturan unsurlar (nüfus, demografik yapı, coğrafi alan, kentsel gelişme, sosyokültürel hayat, ekonomik, sosyal, politik, kültürel durum, çevresel, teknolojik ve rekabete yönelik etkenler vb.) okul ve kurumun kontrolü dışındaki koşullara bağlı ve farklı eğilimlere sahiptir. Bu unsurlar doğrudan veya dolaylı olarak okul/kurumun faaliyet alanlarını etkilemektedir.

Bubölümde, okul/kurum etkileyen yada etkileyebilecek dış çevre eğilimleri ve koşulları değerlendirilir. Bu analiz ile elde edilen veriler, GZFT analizinin “fırsatlar” ve “tehditler” bölümlerinin oluşturulmasında zemin oluşturur. Tespit ile ihtiyaçların belirlenmesi ise stratejilerin geliştirilmesinde önemli bir rol oynayacaktır.

Söz konusu etkenlerin tespit edilmesinde PESTLE matrisinden faydalanılır.

Okul ve kurum dış çevrede meydana gelebilecek değişiklikleri sürekli olarak izleyerek analiz etmek, ortaya çıkabilecek fırsat-tehditleri önceden tahmin edip gerekli önlemleri almak zorundadır.

Okul/kurum içi analizde, sağlıklı bir şekilde ortaya konan güçlü ve zayıf yönler, çevre analizi aşamasında elde edilecek fırsatlar ve tehditler ile birlikte değerlendirilerek en uygun stratejiler belirlenmelidir.



Tablo 24. PESTLE Analiz Tablosu

Politik-Yasal etkenler	Ekonomik etkenler
<ul style="list-style-type: none"><li>• Kalkınma Planı ve Orta Vadeli Program,</li><li>• Bakanlık, il ve ilçe stratejik planlarının incelenmesi,</li><li>• Yasal yükümlülüklerin belirlenmesi,</li><li>• Oluşturulması gereken kurul ve komisyonlar,</li><li>• Okul/kurum çevresindeki politik durum.</li></ul>	<ul style="list-style-type: none"><li>• Okul/kurumun bulunduğu çevrenin genel gelir durumu,</li><li>• İş kapasitesi,</li><li>• Okul/kurumun gelir/giderini arttırıcı unsurlar,</li><li>• Tasarruf sağlama imkânları,</li><li>• İşsizlik durumu,</li><li>• Mal-ürün ve hizmet satın alma imkânları,</li><li>• Kullanılabilir bütçe</li></ul>
Sosyokültürel etkenler	Teknolojik etkenler
<ul style="list-style-type: none"><li>• Kariyer beklentileri,</li><li>• Ailelerin ve öğrencilerin bilinçlenmeleri,</li><li>• Aile yapısındaki değişimler (geniş aileden çekirdek aileye geçiş, erken yaşta evlenme vs.),</li><li>• Nüfus artışı,</li><li>• Göç,</li><li>• Nüfusun yaş gruplarına göre dağılımı,</li><li>• Hayat beklentilerindeki değişimler (Hızlı para kazanma hırısı, lüks yaşama düşkünlük, kırsal alanda kentsel yaşam),</li><li>• Beslenme alışkanlıkları,</li><li>• Değerler, mesleki etik kuralları vb.</li></ul>	<ul style="list-style-type: none"><li>• Okul/kurumun teknoloji kullanım durumu</li><li>• e- Devlet uygulamaları,</li><li>• Dijital Platformlar üzerinden uzaktan eğitim imkânları,</li><li>• Okul/kurumun sahip olmadığı teknolojik araçlar</li><li>• Personelin ve öğrencilerin teknoloji kullanım kapasiteleri,</li><li>• Personelin ve öğrencilerin sahip olduğu teknolojik araçlar,</li><li>• Teknoloji alanındaki gelişmeler</li><li>• Teknolojinin eğitimde kullanımı</li></ul>
Çevresel Etkenler	
<ul style="list-style-type: none"><li>• Hava ve su kirlenmesi,</li><li>• Toprak yapısı,</li><li>• Bitki örtüsü,</li><li>• Doğal kaynakların korunması için yapılan çalışmalar,</li><li>• Çevrede yoğunluk gösteren hastalıklar,</li><li>• Doğal afetler</li></ul>	

## GZFT Analizi

Tablo25. GZFT Analizi

İç Çevre		Dış Çevre	
Güçlü yönler	Zayıf yönler	Fırsatlar	Tehditler
<ul style="list-style-type: none"> <li>• Derslik başına düşen öğrenci sayısının az olması</li> <li>• Çalışanların genç ve dinamik olması</li> <li>• Maddi ve Manevi olarak desteklemeleri</li> <li>• Fiziki olarak okulumuzun geniş ve rahat olması</li> <li>• Etkileşimli tahtaların kurulması, Kamera sistemi</li> <li>• Hayırsever velilerin olması</li> <li>• Kurum yöneticilerinin deneyimli ve işbirliğine yatkın olması</li> <li>• Okul -Aile birliği ile iletişimin güçlü olması</li> </ul>	<ul style="list-style-type: none"> <li>• Öğrenci velilerinin eğitimcilerine basın-yayın araçlarını otorite kabul etmeleri</li> <li>• Öğrenci velilerinin eğitimcilerle yönelik müdahale alanlarının fazla olması, eğitimcilerde mental yorgunluğa neden olması</li> <li>• Bilimsel, teknolojik temalı çalışmalar için maddi kaynak temininin güçlüğüne yaşanması</li> <li>• Yönetici ve öğretmenlerin kişisel vemesleki yeterlilik kapsamında eğitimci ihtiyacı</li> <li>• Kurumumuzda güvenli i görevlisinin bulunmaması.</li> <li>• Okuma alışkanlığının az olması</li> <li>• Konferans salonunun olmaması</li> <li>• Okulun spor salonunun olmaması</li> </ul>	<ul style="list-style-type: none"> <li>• Müdürlüğümüzün öğretmen, yönetici ve personel norm doluluk oranının yüksek olması</li> <li>• Ekonomik gelir düzeyinin Türkiye ortalamasından düşük olması</li> <li>• İşsizlik oranlarının Türkiye ortalamasından fazla olması</li> <li>• Kadın-erkek nüfus dağılımının yakın değerde olması,</li> <li>• Gelenek ve görenek bakımından zengin bir tarihe geçmişe sahip olması</li> <li>• Sınıf Öğretmeni ve branş öğretmeni ihtiyacının minimum düzeyde olması</li> <li>• Eğitimciler tarafından tercih edilen bir ilçe olması</li> <li>• İkili eğitimi yapmaması</li> </ul>	<ul style="list-style-type: none"> <li>• Yerel maddi destek bulmaktaya yaşanan güçlükler</li> <li>• Çiftçilik veterinerlik ve diğer sektörlerin fazla olması,</li> <li>• Bilimsel, teknolojik temalı çalışmalar için maddi kaynak temininin güçlüğüne yaşanması</li> <li>• Mevzuat ve paydaş beklentileri arasında yaşanan uyumsuzluk</li> <li>• Performans Değerlendirme Sisteminin eksikliği</li> <li>• Hayvancılık faaliyetlerinin az olması</li> </ul>

## Tespit ve İhtiyaçların Belirlenmesi

Tablo26:Tespitlerveİhtiyaçlar

DURUM ANALİZİ AŞAMALARI	TESPİTLER/SORUN ALANLARI	İHTİYAÇLAR/GELİŞİM ALANLARI
Uygulanmakta Olan Stratejik Planın Değerlendirilmesi	<ul style="list-style-type: none"> <li>Hedeflerin paydaş beklentilerini tam olarak ifade edecek şekilde ihtiyaçları karşılayacak sayı da olmaması</li> </ul>	<ul style="list-style-type: none"> <li>Hedeflerin, stratejik planda yer alan analizler tamamı değerlendirilerek, içerik vesayı bakımından iyileştirilmesidir</li> </ul>
Mevzuat Analizi	<ul style="list-style-type: none"> <li>Özel sektör kuruluşları, üniversiteler ve yerel kuruluşları ile işbirliği gerektiren çalışmalarında, kurum ve kuruluşların mevzuat farklılığından kaynaklanan sorunlar</li> </ul>	<ul style="list-style-type: none"> <li>Özel sektör, üniversite ve yerel kuruluşlarla düzenlenen protokollerde mevzuatla birliktelikte kurumun mevcut durumu ve kuruluş politikalarının birliktelikte değerlendirilmesi</li> </ul>
Üst Politika Belgeleri Analizi*		<ul style="list-style-type: none"> <li>Stratejik Plan Hazırlama, Performans Programı ve Faaliyet Raporu Hazırlama, Stratejik Yönetim Süreci ile ilgili diğer işlemler</li> </ul>
Paydaş Analizi	<ul style="list-style-type: none"> <li>Paydaşların çeşitliliği ve paydaş kitlesinin nicel büyüklüğü,</li> <li>İdarenin sorumluluk ve yetki alanı dışındaki paydaş beklentilerinin bulunması</li> </ul>	<ul style="list-style-type: none"> <li>Paydaşlarının idareye beklentilerinin faaliyet alanlarıyla uyumu sağlanmalı, plan döneminde kurumsal faaliyetler hakkında paydaşlarla düzenli bilgilendirme yapılması</li> </ul>
İnsan Kaynakları Yetkinlik Analizi	<ul style="list-style-type: none"> <li>Ulaşılabilir mükâmlar ve doğabilecek sorunların nedeni ile öğretmenlerin il merkezine yerleştirilme ihtimalleri</li> </ul>	<ul style="list-style-type: none"> <li>Atama ve yer değiştirme döneminde daha az tercih edilen ilçelerde öğretmenlere yönelik sosyal/kültürel faaliyetlere, motivasyon çalışmalarında hafif önem verilmesi</li> </ul>
Kurum Kültürü Analizi	<ul style="list-style-type: none"> <li>Stratejik Yönetimde Süreci ilçe işlemlerini koordine edecek, nitelikli personelin sayısının artırılması</li> </ul>	<ul style="list-style-type: none"> <li>Merkez ve mahallî hizmetçi eğitim faaliyetleri ilçe stratejik Yönetim Süreci işlemlerini koordine edecek personelin sayısını artırılması</li> </ul>
Fiziki Kaynak Analizi	<ul style="list-style-type: none"> <li></li> </ul>	<ul style="list-style-type: none"> <li>Kurumun bünyesinde yürütülen proje çalışmalarında öğrenci ve öğretmenlerin taşınması için ulaşım araçlarının tahsis edilmesi</li> </ul>
Teknoloji ve Bilişim Altyapısı Analizi		<ul style="list-style-type: none"> <li>Yerel istatistik sisteminin etkin şekilde kullanılması için gerekli yasal düzenlemelerin yapılması</li> </ul>
Mali Kaynak Analizi	<ul style="list-style-type: none"> <li>Öngörülemeyen nedenlerden dolayı bütçede kesinti ihtimalinin yapılması</li> </ul>	<ul style="list-style-type: none"> <li>Harcama planlamalarında mali kaynaklardan meydana gelebilecek öngörülemez değişikliklerin dikkate alınması</li> </ul>

---

# GELECEĞEBAKIŞ

---

## Misyon

Aykut Lütfü Ofluođlu İlkokulu / Ortaokulu olarak misyonumuz; Milli Eđitimin genel ama ve temel ilkeleri dođrultusunda, modern ve kaliteli bir eđitim ortamında, Atatürk ilke ve inkılaplarına bađlı, bilimsel dűşünen, arařtıran, bilgiye ulařan ve bilgiyi kullanan, problem özme ve karar verme becerileri geliřmiř, millî ve manevî deđerlere bađlı, kendisine ve topluma faydalı bireyler yetiřtirmektir.

## VİZYON

Kalite ve bařarıyı ilke edinerek, her anlamda sađlıklı bireyler yetiřtiren bir kurum olmak.

## TEMELDEĐERLER

- Milli ve Manevi Deđerler
- Yasalara Saygı
- Akılcılık
- ađdařlık
- İřbirliđi ve Bilgi Paylařımı
- Demokratik Sorun özme Yöntemleri
- Eleřtirel Dűşünme
- Fırsat Eřitliđi
- Kaliteli Hizmet
- Stratejik Yönetim Süreci
- Arařtırma ve Geliřtirme
- Evrensel Deđerler
- Kiřisel ve Mesleki Geliřim

- Üretkenlik
- İletişimYöntemlerinin Geliştirilmesi

## AMAÇ, HEDEF VE PERFORMANS GÖSTERGESİ İLE STRATEJİLERİN BELİRLENMESİ

Tablo-16 Stratejik Amaçlar, Hedefler

<b>AMAÇ1(A1)</b>	Öğrencilerin eğitim öğretime etkin katılımlarıyla donanımlı olarak bir üst öğrenime geçişi sağlanacaktır.
<b>Hedef1.1(H1.1)</b>	Öğrenme kayıpları önleyici çalışmalar yapılarak azaltılacaktır
<b>AMAÇ2(A2)</b>	Öğrencilere medeniyetimizin ve insanlığın ortak değerleriyle çağın gereklerine uygun bilgi, beceri, tutum ve davranışlar kazandırılacaktır.
<b>Hedef2.1(H2.1)</b>	Öğrencilerin akademik başarılarıyla birlikte tasarım ve girişimcilik yönlerini artırmaya yönelik bütüncül çalışmalar yürütülecektir.
<b>AMAÇ3(A3)</b>	Eğitim ortamlarının fiziki imkânları geliştirilecektir.
<b>Hedef3.1(H3.1)</b>	Temel eğitimde okulların niteliğini arttıracak uygulama ve çalışmalara yer verilecektir.
<b>AMAÇ 4(A4)</b>	Okulun eğitimin temel ilkeleri doğrultusunda niteliğini arttırmak amacıyla kurumsal kapasite geliştirilecektir.
<b>Hedef 4.1 (H4.1)</b>	Eğitim ve öğretimin sağlıklı ve güvenli bir ortamda gerçekleştirilmesi için okul sağlığı ve güvenliği geliştirilecektir.
<b>AMAÇ 5(A5)</b>	Lise kademesinde öğrencilerin kaliteli eğitime erişimleri fırsat eşitliği temelinde artırılarak bilişsel, duyuşsal ve fiziksel olarak çok yönlü gelişimleri sağlanacak ve temel hayat becerilerini edinmiş öğrenciler yetiştirilecektir.
<b>Hedef 5.1 (H5.1)</b>	Öğrencilerin bilimsel, kültürel, sanatsal, sportif ve toplum hizmeti alanlarında ders dışı etkinliklere katılım oranı artırılabacaktır.
<b>AMAÇ 6(A6)</b>	Eğitim ve öğretimin niteliğinin geliştirilmesini sağlanacaktır.
<b>Hedef 6 (6.1)</b>	Kurum personelinin mesleki gelişmelerinin artırılması sağlanacaktır.

# StratejikHedefler, PerformansGöstergeleri,Stratejiler

**Amaç1(A1)**Öğrencilerin eğitim öğretime etkin katılımlarıyla donanımlı olarak bir üst öğrenime geçişi sağlanacaktır.

Hedef1.1Öğrenme kayıpları önleyici çalışmalar yapılarak azaltılacaktır.

HEDEFİLİŞKİNGÖSTERGELER				
Sıra	Gösterge	Mevcut(2023)	Hedef(2028)	SorumluBirim
PG1.1.1	Bir eğitim ve öğretim yılında destekleme ve yetiştirme kurslarına kayıt yaptıran öğrenci oranı (%)	100	100	Okul İdaresi
PG1.1.2	Destekleme ve yetiştirme kurslarına devam eden öğrencilerin katılım sağladığı derslerin not ortalaması	75	80	Okul İdaresi
PG1.1.3	20 gün ve üzeri özürsüz devamsızlık yapan öğrenci oranı (%)	0	0	Okul İdaresi
PG1.1.4	20 gün ve üzeri özürlü devamsızlık yapan öğrenci oranı (%)	0	0	Okul İdaresi

A1	Öğrencilerin eğitim öğretime etkin katılımlarıyla donanımlı olarak bir üst öğrenime geçişi sağlanacaktır.									
H1.1	Öğrenme kayıpları önleyici çalışmalar yapılarak azaltılacaktır.									
Performans Göstergeleri	Hedef Etkisi (%)	2023 (MEVCUT)	2024	2025	2026	2027	2028	İzleme Sıklığı	Raporlama Sıklığı	
PG1.1	25	1	2	3	4	5	6	6 ay	12 ay	
PG1.2	25	2	2	3	4	5	6	6 ay	12 ay	
PG1.3	25	1	2	3	4	5	6	6 ay	12 ay	
PG1.4	25	1	2	3	4	5	6	6 ay	12 ay	
Sorumlu Birim	Okul İdaresi									
İşb. Yap. Birim(ler)	Aykut Lütfü Ofluoğlu İlkokulu / Ortaokulu, Gökçeler Ortaokulu, İlçe Milli Eğitim Müdürlüğü,									
Riskler	Kurs merkezinin uzaklığı, Kurs merkezine ulaşımın zorluğu, Kurs öğretmenlerinin tanınırlığı,									
Stratejiler	S1 Öğrencilerin genel derslerdeki kazanım eksiklikleri tespit edilerek destekleme ve yetiştirme kurslarıyla akademik yeterliklerinin artırılması sağlanacaktır. S2 Dijital platformlar aracılığıyla öğrencilerin tamamlayıcı ve destekleyici eğitim almaları sağlanacaktır. S3 DYK'lara yönelik ders içeriklerine katkı sağlayacak etkinlik, okuma vb aktivitelerin zenginleştirilmesi sağlanacaktır. S4 DYK içerikleri öğrencinin hazır bulunuşluk seviyesi dikkate alınarak hazırlanacaktır. S5 Öğrencilerin devamsızlık nedenleri tespit edilerek devamsızlığa neden olan etmenler giderilecektir.									
Maliyet Tahmini	11.000									
Tespitler										
İhtiyaçlar	Öğrencilere servis imkanı sağlanması, Kurs merkezlerinin artırılması veya her okulda yeterli sayı sağlanırsa kurs açılması,									



**Amaç2(A2)**Öğrencilere medeniyetimizin ve insanlığın ortak değerleriyle çağın gereklerine uygun bilgi, beceri, tutum ve davranışlar kazandırılacaktır.

**Hedef(H.1)**Öğrencilerin akademik başarılarıyla birlikte tasarım ve girişimcilik yönlerini artırmaya yönelik bütüncül çalışmalar yürütülecektir.

HEDEFİLİŞKİNGÖSTERGELER				
Sıra	Gösterge	Mevcut(2023)	Hedef(2028)	SorumluBirim
PG2.1	Matematikdersiyılsonupuanıortalaması	54,685	59	Matematik Zümresi
PG2.2	Türkçedersiyılsonupuanıortalaması	77,49	81	Türkçe Zümresi
PG2.3	Fen Bilimleridersiyılsonupuanıortalaması	62,947	68	Fen Bilimleri Zümresi
PG2.4	SosyalBilimlerdersiyılsonupuanıortalaması	65,58	70	Sosyal Bilimler Zümresi
PG2.5	Yabancıdildersiyılsonupuanıortalaması	71,03	74	İngilizce Zümresi
PG2.6	Öğrencibaşınaokunankitapsayısı	5	8	Tüm Öğretmenler
PG2.7	Okulunkatılımsağladığıulusalveuluslararasıprojesayısı	0	2	Okul İdaresi
PG2.8	Bir eğitimveöğretimiylındayerel,ulusalveuluslararasıproje, yarışma vb. etkinliklerekatılanöğrenci	0	20	Okul İdaresi

<b>A2</b>	Öğrencilere medeniyetimizin ve insanlığın ortak değerleriyle çağın gereklerine uygun bilgi, beceri, tutum ve davranışlar kazandırılacaktır.									
<b>H2.1</b>	Öğrencilerin akademik başarılarıyla birlikte tasarım ve girişimcilik yönlerini artırmaya yönelik bütüncül çalışmalar yürütülecektir.									
<b>Performans Göstergeleri</b>	<b>Hedef Etkisi (%)</b>	<b>2023 (MEVCUT)</b>	<b>2024</b>	<b>2025</b>	<b>2026</b>	<b>2027</b>	<b>2028</b>	<b>İzleme Sıklığı</b>	<b>Raporlama Sıklığı</b>	
<b>PG2.1</b>	15	54,685	55	56	57	58	59	6 Ay	12 Ay	
<b>PG2.2</b>	15	77,49	78	79	79	80	81	6 Ay	12 Ay	
<b>PG2.3</b>	15	62,947	64	65	66	67	68	6 Ay	12 Ay	
<b>PG2.4</b>	10	65,58	66	67	68	69	70	6 Ay	12 Ay	
<b>PG2.5</b>	10	71,03	72	72	73	73	74	6 Ay	12 Ay	
<b>PG2.6</b>	15	5	6	6	7	7	8	6 Ay	12 Ay	
<b>PG2.7</b>	5	2	2	2	3	3	3	6 Ay	12 Ay	
<b>PG2.8</b>	10	100	110	120	130	140	150	6 Ay	12 Ay	
<b>PG2.9</b>	5	100	100	100	100	100	100	6 Ay	12 Ay	
<b>Sorumlu Birim</b>	Okul İdaresi, Tüm öğretmenler									
<b>İşb.Yap.Birim(ler)</b>	Okul İdaresi, Zümre Öğretmenleri, Okul Aile Birliği									
<b>Riskler</b>	Maddi durum, veli ilgisizliği									
<b>Stratejiler</b>	<p>S1 Öğrencilerin kazanım eksiklikleri tespit edilerek destekleme ve yetiştirme kurslarıyla akademik yeterliklerinin artırılması sağlanacaktır.</p> <p>S2 Öğrencilerin kompozisyon, resim, şiir vb. yarışmalara katılımları teşvik edilecek, okul içerisinde yapılan yarışmalarda öğrencilerin ödüllendirilmesi sağlanacaktır.</p> <p>S3 Okul Kütüphanesi zenginleştirilecek, öğrencilerin kitap okumasını teşvik edecek etkinlikler düzenlenecektir.</p> <p>S4 Öğrencilerin yerel, ulusal ve uluslararası proje ve yarışmalara katılmaları teşvik edilecektir.</p> <p>S5 Öğrencilerin ortaokul 5.sınıflarda yabancı dil ağırlıklı eğitim almaları sağlanacaktır</p>									
<b>Maliyet Tahmini</b>	10.700₺									
<b>Tespitler</b>	Okullardaki DYK kurslarının belli merkezlerde toplanmasının olumsuz etkileri									
<b>İhtiyaçlar</b>	Atölyelerin fiziki donanım ve malzeme ihtiyaçları, ek kaynak kitaplar									

**Amaç3(A3)**Eđitim ortamlarının fiziki imkânları geliřtirilecektir.

**Hedef3.1**Temel eđitimde okulların niteliđini arttıracak uygulamalara ve çalıřmalara yer verilmesi sađlanacaktır.

HEDEFEİLİŐKİNGÖSTERGELER				
Sıra	Gösterge	Mevcut (2023)	Hedef (2028)	SorumluBirim
PG3.1.1	İyileřtirilen fiziki mekân sayısı	4	8	Okul İdaresi

<b>A3</b>	Eđitim ortamlarının fiziki imkânları geliřtirilecektir.									
<b>H3.1</b>	Temel eđitimde okulların niteliđini arttıracak uygulamalara ve alıřmalara yer verilmesi sađlanacaktır.									
<b>PerformansGöstergeeri</b>	<b>Hedefe Etkisi(%)</b>	<b>2023 (MEVCUT)</b>	<b>2024</b>	<b>2025</b>	<b>2026</b>	<b>2027</b>	<b>2028</b>	<b>İzlemeSıklıđı</b>	<b>RaporlamaSıklıđı</b>	
<b>PG3.1</b>	100	3	4	5	6	7	8	6 Ay	12 Ay	
<b>SorumluBirim</b>	Okul İdaresi									
<b>İřb.Yap. Birim(ler)</b>	Okul İdaresi, Okul Aile Birliđi, Belediyeler									
<b>Riskler</b>	Maliyetlerin yüksek oluřu									
<b>Stratejiler</b>	Fiziki mekânların (derslikler, spor salonu, kütüphaneler, atölyeler vb.) iyileřtirilmesi için kamu idareleri,belediyeler ve işverenlerle iş birlikleri yapılacaktır.									
<b>MaliyetTahmini</b>	160.000₺									
<b>Tespitler</b>	Okulumuz2 farklı binaya sahiptir. Konferans ve spor salonunun bulunmaması									
<b>İhtiyaçlar</b>	Fiziki kořulların iyileřtirilmesi, bahe düzenlemesinin yapılması									

**Amaç4(A4)**Okulun eğitimin temel ilkeleri doğrultusunda niteliğini arttırmak amacıyla kurumsal kapasite geliştirilecektir.

**Hedef4.1(H 4.1)**Eğitim ve öğretimin sağlıklı ve güvenli bir ortamda gerçekleştirilmesi için okul sağlığı ve güvenliği geliştirilecektir.

HEDEFEİLİŞKİNGÖSTERGELER				
Sıra	Gösterge	Mevcut(2023)	Hedef(2028)	SorumluBirim
PG 4.1	Okuldayaşanankazasayısı	0	0	Okul İdaresi
PG 4.2	Bağımlılıklamücadeleileilgilikonularda eğitimalan öğrencive öğretmen sayısı	12	40	Rehberlik Servisi
PG 4.3	Akranzorbalığıvesiberzorbalıklailgilikonularda eğitimalan öğretmen, öğrencivevelisayısı	12	40	Rehberlik Servisi
PG 4.4	Sağlıklıbeslenmeveobeziteileilgilikonulardaverileneğitimalan öğrenci, öğretmenvevelisayısı	12	40	Rehberlik Servisi
PG 4.5	Hijyen, gıdagüvenliği, bulaşıcıhastalıklarileilgilikonulardaverileneğitimalan öğrenci, öğretmenvepersonelsayısı	12	40	Rehberlik Servisi
PG 4.6	Sivil savunma eğitimlerine katılan öğrencive öğretmen sayısı	90	90	Okul İdaresi
PG 4.7	Afet ve acil durum tatbikatsayısı	90	90	Okul İdaresi

<b>A4</b>	Okulun eğitimin temel ilkeleri doğrultusunda niteliğini arttırmak amacıyla kurumsal kapasite geliştirilecektir.									
<b>H1.1</b>	Eğitim ve öğretimin sağlıklı ve güvenli bir ortamda gerçekleştirilmesi için okul sağlığı ve güvenliği geliştirilecektir									
<b>Performans Göstergeleri</b>	<b>Hedefe Etkisi(%)</b>	<b>2023 (MEVCUT)</b>	<b>2024</b>	<b>2025</b>	<b>2026</b>	<b>2027</b>	<b>2028</b>	<b>İzleme Sıklığı</b>	<b>Raporlama Sıklığı</b>	
<b>PG 4.1</b>	0	0	0	0	0	0	0	6 Ay	12 Ay	
<b>PG 4.2</b>	10	12	20	25	30	35	40	6 Ay	12 Ay	
<b>PG 4.3</b>	20	12	20	25	30	35	40	6 Ay	12 Ay	
<b>PG 4.4</b>	20	12	20	25	30	35	40	6 Ay	12 Ay	
<b>PG 4.5</b>	20	12	20	25	30	35	40	6 Ay	12 Ay	
<b>PG 4.6</b>	10	90	90	90	90	90	90	6 Ay	12 Ay	
<b>PG 4.7</b>	20	90	90	90	90	90	90	6 Ay	12 Ay	
<b>SorumluBirim</b>	Okul İdaresi, Rehberlik Servisi									
<b>İşb.Yap.Birim(ler)</b>	Okul Rehberlik Servisi, Emniyet Müdürlüğü, Sağlık Kuruluşları, Belediyeler									
<b>Riskler</b>	Sevgi evlerinden gelen öğrenci sayısının çokluğu, bölge olarak sosyoekonomik yapının düşük olması, göç alması, yabancı uyruklu öğrencilerin bulunması									
<b>Stratejiler</b>	<p>S1 Eğitim ortamları iş sağlığı ve güvenliği yönergesine uygun hâle getirilecektir.</p> <p>S2 Öğrenci, öğretmen ve velilerde farkındalık oluşturmak için bağımlılıkla mücadele, akran zorbalığı,siber zorbalık, sağlıklı beslenme ve obezite, hijyen, bulaşıcı hastalıklar ve gıda güvenliği gibi konulardaalan uzmanları ile iş birliğinde eğitimler düzenlenecektir.</p> <p>S3 Doğa, insan ve teknoloji kaynaklı (deprem, sel, heyelan, yangın, çığ ve salgın hastalıklar vd.) afetlerekarşı gerekli tedbirlerin alınması için çalışmalar yapılacaktır.</p> <p>S4 Doğa, insan ve teknoloji kaynaklı (deprem, sel, heyelan, yangın, çığ ve salgın hastalıklar vd.)konularında alan uzmanları ile iş birliğinde öğretmen ve öğrencilere farkındalık eğitimleri verilecektir.</p> <p>S5 Okulun afet ve acil durum eylem planının güncel tutulması sağlanacaktır.</p> <p>S6 Afet ve acil durum tatbikatları düzenlenecektir.</p>									
<b>Maliyet Tahmini</b>	0									
<b>Tespitler</b>	Öğrencilerin yeteri kadar eğitimlere önem vermemesi, Velilerin ilgisizliği,									
<b>İhtiyaçlar</b>	Eğitim içeriklerinin daha kaliteli ve ilgi çekici olarak hazırlanması,									

**Amaç5(A5)** Ortaokul kademesinde öğrencilerin kaliteli eğitime erişimleri fırsat eşitliği temelinde artırılarak bilişsel, duyuşsal ve fiziksel olarak çok yönlü gelişimleri sağlanacak ve temel hayat becerilerini edinmiş öğrenciler yetiştirilecektir.

**Hedef5.1**Öğrencilerin bilimsel, kültürel, sanatsal, sportif ve toplum hizmeti alanlarında ders dışı etkinliklere katılım oranı artırılabacaktır.

<b>HEDEFE İLİŞKİN GÖSTERGELER</b>				
<b>Sıra</b>	<b>Gösterge</b>	<b>Mevcut(2023)</b>	<b>Hedef(2028)</b>	<b>Sorumlu Birim</b>
<b>PG 5.1</b>	Okulda bir eğitim ve öğretim döneminde bilimsel, kültürel, sanatsal ve sportif alanlarda en az bir faaliyetekatılan öğrenci oranı (%)	85	100	Okul İdaresi
<b>PG 5.2</b>	Bir eğitim ve öğretim yılında en az iki sosyal sorumluluk ve toplum hizmeti çalışmalarına katılan öğrenci oranı(%)	85	100	Okul İdaresi
<b>PG 5.3</b>	Bir eğitim ve öğretim yılında yerel, ulusal ve uluslararası proje, yarışma vb. etkinliklere katılan öğrenci oranı (%)	80	100	Okul İdaresi
<b>PG 5.4</b>	Okulda bir eğitim ve öğretim yılında geleneksel çocuk oyunları alt başlığında en az bir faaliyete katılan öğrencioranı (%)	100	100	Okul İdaresi
<b>PG 5.5</b>	Okulda bir eğitim ve öğretim yılında geleneksel çocuk oyunlarına yönelik olarak düzenlenen alan/me kan sayısı.	2	7	Okul İdaresi

<b>A5</b>	Ortaokul kademesinde öğrencilerin kaliteli eğitime erişimleri fırsat eşitliği temelinde artırılarak bilişsel, duyuşsal ve fiziksel olarak çok yönlü gelişimleri sağlanacak ve temel hayat becerilerini edinmiş öğrenciler yetiştirilecektir.								
<b>H5.1</b>	Öğrencilerin bilimsel, kültürel, sanatsal, sportif ve toplum hizmeti alanlarında ders dışı etkinliklere katılım oranı artırılabacaktır.								
<b>Performans Göstergeleri</b>	<b>Hedefe Etkisi(%)</b>	<b>2023 (MEVCUT)</b>	<b>2024</b>	<b>2025</b>	<b>2026</b>	<b>2027</b>	<b>2028</b>	<b>İzleme Sıklığı</b>	<b>Raporlama Sıklığı</b>
<b>PG 5.1</b>	50	85	90	95	95	100	100	6 Ay	12 Ay
<b>PG 5.2</b>	10	85	90	95	95	100	100	6 Ay	12 Ay
<b>PG 5.3</b>	20	80	85	90	95	100	100	6 Ay	12 Ay
<b>PG 5.4</b>	10	100	100	100	100	100	100	6 Ay	12 Ay
<b>PG 5.5</b>	10	2	3	4	5	6	7	6 Ay	12 Ay
<b>Sorumlu Birim</b>	Okul İdaresi								
<b>İşb. Yap. Birim(ler)</b>	Belediyeler, Gençlik Spor İl Müdürlüğü								
<b>Riskler</b>	Veli tutumları. Maliyet. Alt yapı eksikliği(Spor salonu, atölye, vs.)								
<b>Stratejiler</b>	S1 Her bir öğrencinin bir kulüp faaliyetinde aktif olarak yer alması sağlanarak kulüp faaliyetlerinin etkinliği artırılabacaktır. S2 Öğrencilerin seviyelerine uygun olarak toplumsal sorunların çözümüne katkı sağlamak ve farkındalık oluşturmak amacıyla afet ve acil durum, çevre, eğitim, spor, kültür ve turizm, sağlık ve sosyal hizmetler alanlarında toplum hizmetifaaaliyetlerine katılımları artırılabacaktır. S3 Okul bünyesinde yarışmalar düzenlenecektir. S4 Diğer kurum ve kuruluşlarla iş birliği içerisinde yürütülen bilimsel, sosyal, kültürel, sanatsal ve sportif alanlardaki faaliyetler artırılabacaktır. S5 Okul bahçeleri çocukların geleneksel oyunlarla vakit geçirmelerini sağlayacak ve gelişimlerini destekleyecek şekilde etkin olarak kullanılacaktır S6 Okul bünyesinde etkinlikler düzenlenecektir. S7 Öğrencilerin yerel, ulusal ve uluslararası proje ve yarışmalara katılmaları teşvik edilecektir. S8 E-okul sisteminde bulunan sosyal etkinlik modülünde gerçekleştirilen etkinlikler işlenecektir. S9 Okul bahçeleri geleneksel çocuk oyunlarına yönelik düzenlenecektir. S10 Öğrenci seviyesine ve öğretim programı kazanımlarına uygun olarak geleneksel çocuk oyunları ders içietkinliklerde kullanılacaktır. S11 Eğitim- öğretim yılı içerisinde okullarda geleneksel çocuk oyunları şenliği yapılacaktır.								



<b>Maliyet Tahmini</b>	0
<b>Tespitler</b>	Zeka oyunlarında okul olarak başarı gösterdiğinden diğer öğrencilerin zeka oyunlarına ilgi duyması. Resim, kompozisyonlarda dereceye giren öğrencilerin diğer öğrencileri olumlu yönde etkilemesi.
<b>İhtiyaçlar</b>	Spor salonu, ulaşım maliyeti, kaynak yetersizliği,

**Amaç6(A6)** Eğitim ve öğretimin niteliğinin geliştirilmesini sağlanacaktır.

**Hedef6.1** Kurum personelinin mesleki gelişimlerinin artırılması sağlanacaktır.

<b>HEDEFE İLİŞKİN GÖSTERGELER</b>				
<b>Sıra</b>	<b>Gösterge</b>	<b>Mevcut(2023)</b>	<b>Hedef(2028)</b>	<b>Sorumlu Birim</b>
<b>PG 6.1</b>	Hizmetiçi eğitim alan yöneticive öğretmen sayısı	15	15	Okul İdaresi
<b>PG 6.2</b>	Eğitimalanyardımcı personelsayı	2	2	Okul İdaresi
<b>PG 6.3</b>	Uzaktan hizmetiçi eğitim katılan öğretmen sayısı	15	15	Okul İdaresi
<b>PG 6.4</b>	Ulusalve uluslararasıprojelere katılımsağlayan öğretmen sayısı	0	3	Okul İdaresi
<b>PG 6.5</b>	Öğretmenlere yönelik düzenlenen eğitim sayısı	0	3	Okul İdaresi
<b>PG 6.6</b>	Yöneticilere yönelik düzenlenen eğitim sayısı	0	3	Okul İdaresi
<b>PG 6.7</b>	Yüksek lisanseğitiminisürdüren/ tamamlayan öğretmenveyöneticisayı	1	4	Okul İdaresi
<b>PG 6.8</b>	Doktora eğitiminisürdüren/tamamlayan öğretmenveyöneticisayı	0	3	Okul İdaresi

<b>A6</b>	Eđitim ve ęretimin niteliđinin geliřtirilmesini sađlanacaktır.									
<b>H6.1</b>	Kurum personelinin mesleki geliřmelerinin artırılması sađlanacaktır.									
<b>Performans Gstergeleri</b>	<b>Hedefe Etkisi(%)</b>	<b>2023 (MEVCUT)</b>	<b>2024</b>	<b>2025</b>	<b>2026</b>	<b>2027</b>	<b>2028</b>	<b>İzleme Sıklıđı</b>	<b>Raporlama Sıklıđı</b>	
<b>PG 6.1</b>	20	15	15	15	15	15	15	6 Ay	12 Ay	
<b>PG 6.2</b>	10	2	2	2	2	2	2	6 Ay	12 Ay	
<b>PG 6.3</b>	20	15	15	15	15	15	15	6 Ay	12 Ay	
<b>PG 6.4</b>	10	0	0	0	1	2	3	6 Ay	12 Ay	
<b>PG 6.5</b>	10	0	0	0	1	2	3	6 Ay	12 Ay	
<b>PG 6.6</b>	10	0	0	0	1	2	3	6 Ay	12 Ay	
<b>PG 6.7</b>	10	1	1	1	2	3	4	6 Ay	12 Ay	
<b>PG 6.8</b>	10	0	0	0	1	2	3	6 Ay	12 Ay	
<b>Sorumlu Birim</b>	Okul İdaresi									
<b>İřb. Yap. Birim(ler)</b>	Milli Eđitim Bakanlıđı, Cumhurbaşkanlıđı İletişim Başkanlıđı									
<b>Riskler</b>	Eđitim içerikleri Öđretmenlerin zaman planlaması									
<b>Stratejiler</b>	S1Okul yöneticilerinin ve ęretmenlerin mesleki geliřim ihtiyaları tespit edilerek bu ihtiyaları gidermeye yönelik bir mesleki geliřim planı hazırlanacaktır. S2 Bakanlık, diđer kurum ve kuruluşlarla yapılan iş birlikleri kapsamında yardımcı personelin görev alanı ile ilgili iş başı eđitim almaları sađlanacaktır. S3 Okul ęretmenlerinin alanlarında mesleki geliřimlerini ve ęretmenlik yeterliklerini geliřtirmek için mahalli ve merkezi düzeyde eđitim almaları sađlanacaktır. S4 Okul yöneticilerinin ve ęretmenlerin dijital platformlar aracılıđıyla verilen eđitimlere katılmaları teşvik edilecektir. S5 Okul personelinin motivasyon, iş doyumunu ve kurumsal bađlılık düzeylerini artıracak alışmalar yapılacaktır.									
<b>Maliyet Tahmini</b>	0									
<b>Tespitler</b>	Öđretmenlerin içerikleri yeterli bulmaması Öđretmenin yeterli zamanı bulunmaması veya zaman planlaması									
<b>İhtiyalar</b>	İeriklerin daha kaliteli yapılması İeriklerin seminer dönemlerinde uygulanması									

## Maliyetlendirme

Tahmini Kaynaklar Analizinden yararlanılarak kurumumuzun 5 yıllık hedeflerine ulaşılabilmesi için planlanan faaliyetlerin tahmini maliyet analizi yapılmıştır.

**Tablo 17: Tahmini Maliyetler (TL)**

	Planın 1. Yılı	Planın 2. Yılı	Planın 3. Yılı	Planın 4. Yılı	Planın 5. Yılı	Toplam Maliyet
A1						
H1.1	1.800	2.500	3.450	4.950	6.900	19.600
A2						
H2.1	1.000	1.400	1.900	2.700	3.700	10.700
A3						
H3.1	15.000	25.000	35.000	40.000	45.000	160.000
A4						
H4.1						
A5						
H5.1						
A6						
H6.1						
<b>Genel Yönetim Giderleri</b>	15.000	25.000	35.000	40.000	45.000	160.000
<b>TOPLAM</b>	<b>17.800</b>	<b>53.900</b>	<b>75.350</b>	<b>87.650</b>	<b>100.600</b>	<b>335.300</b>

## İzleme ve Değerlendirme

Müdürlüğümüzün 2019-2023 Stratejik Planı İzleme ve Değerlendirme sürecini ifade eden İzleme ve Değerlendirme Modeli hazırlanmıştır. Müdürlüğümüzün Stratejik Plan İzleme- Değerlendirme çalışmaları eğitim-öğretim yılı çalışma takvimi de dikkate alınarak 6 aylık ve 1 yıllık sürelerde gerçekleştirilecektir. 6 aylık sürelerde rapor hazırlanacak ve değerlendirme toplantısı düzenlenecektir. İzleme-değerlendirme raporu, istenildiğinde İlçe Millî Eğitim Müdürlüğü'ne gönderilecektir. Ayrıca ilçemizin Mülki İdari Amirine sunulacaktır. 1 yıllık izleme-değerlendirme çalışmaları, Stratejik Planımızda yer alan hedeflerin yıllık düzeyde ifade edildiği Performans Programı ve yılsonunda gerçekleşme düzeylerinin belirlendiği Faaliyet Raporu hazırlanarak yapılacaktır.

Şekil 3: İzleme ve Değerlendirme Süreci



